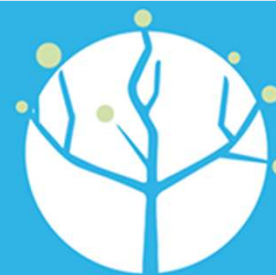




Secretariado Diocesano
Pastoral Familiar
Porto



Conselho Diocesano da Pastoral Familiar 18-set-2021



COMO
OS RAMOS
NA VIDEIRA

2020 | 2021 Todos família • Todos irmãos



Programa



9h30 - Saudação inicial

9h35 - Cada vigararia e cada movimento apresentam um sucesso ou inovação e uma preocupação pastoral - 3 minutos

10h45 - Balanço e Plano de Ação do SDPF

11h10 - Tempo de diálogo

11h30 - Encerramento do CDPF

Balanço e Diálogo



Cada Vigararia e Movimento apresentam um sucesso e uma preocupação pastoral - 3 a 4' cada



Balanço SDPF



Estratégias	Responsáveis			
	SD	Mov	CL	Eq
1. Promover a pastoral do Batismo: acolhimento, preparação e acompanhamento das famílias até à inserção na catequese			X	X
2. Promover a colaboração de casais e famílias na reflexão vocacional com a catequese, preparação do Crisma, grupos de jovens e outros		X	X	X
3. Organizar e dinamizar as "Conversas de Namorados"			X	X
4. Divulgar o guião sobre a celebração do matrimónio produzido pelos CPM	X	X	X	X
5. Difundir e incentivar a participação dos noivos nos encontros de preparação do Matrimónio propostos pelos CPM, Encontro Matrimonial ou outros		X	X	X
6. Propor a criação de grupos de casais jovens, a partir dos encontros de noivos, em itinerários de integração progressiva na vida comunitária e de compromisso missionário		X	X	X
7. Propor e promover grupos de casais e comunidades de vizinhos		X	X	X



Balanço SDPF



Estratégias	Responsáveis			
	SD	Mov	CL	Eq
8. Promover a criação de equipas de acolhimento e integração comunitária e alargar a Rede de Acolhimento Familiar	X	X	X	X
9. No âmbito da equipa de apoio ao discernimento das situações "irregulares", elaborar orientações práticas de procedimento e responder às solicitações de apoio	X			
10. Prestar atenção às necessidades de cada um, partilha de bens, cuidado dos idosos, etc., quer na família nuclear quer na família alargada				X
11. Cuidar dos vizinhos com carências: pobreza material, fome, doença, falta de trabalho, dificuldade de acompanhamento do estudo dos filhos, etc.				X
12. Atender aos idosos: apoio nas necessidades diárias, tempo para "fazer companhia"				X
13. Acompanhar as situações de luto, especialmente após o funeral, tendo em conta o sofrimento adicional provocado nos enlutados pelos constrangimentos sanitários		X		X



Balanço SDPF



Estratégias	Responsáveis			
	SD	Mov	CL	Eq
14. Promover iniciativas concretas de cuidado da Casa Comum: sobriedade no consumo, recolha e reciclagem de resíduos, cuidar de espaços públicos, consciencialização, etc.	X	X	X	X
15. Divulgar os Movimentos da área da Família, seus carismas e propostas de vida e articular trabalho entre os Movimentos e as equipas locais da PF	X	X	X	X
16. Reunir Diretor do SDPF e CL com todos os vigários, assessores e equipas vicariais	X		X	
17. Participar em reuniões regulares das equipas e do clero vicariais			X	X
18. Estimular a criação de novas equipas vicariais, <u>interparoquiais</u> e paroquiais	X		X	
19. Reformular o site do SDPF e utilizar a página <u>Facebook</u> para que sejam espaços de formação, de informação e de partilha de experiências e boas práticas	X	X	X	X
20. Preparar e difundir módulos de formação que apoiem a catequese das famílias	X	X	X	
21. Realizar ações de formação nas vigararias sobre os documentos acima		X	X	

Balanço SDPF



Eventos (nº participantes):

Conselho Diocº da Pastoral Familiar: 27 (*)

Encontro Diocesano de Casais Novos: não houve

Jornada Diocesana da Família: 87 (*)

Dia Diocesano da Família: 922 casais inscritos (mais baixo desde 2009)

(*) pior nº de sempre



Plano da PF para 2021/2022



Plano de Ação da PF

- Continuamos a ter a nota pastoral "Anunciar o Evangelho da família é a nossa missão" como documento de referência orientador da prática pastoral, nota que está em sintonia com as orientações pastorais para o ano "Família Amoris Laetitia".
- Mantemo-nos focados na concretização das ações recomendadas nestes documentos, desde a preparação remota de descoberta da vocação pessoal à preparação próxima mais específica da vocação matrimonial e ao acompanhamento dos casais para que seja fecundo o seu Matrimónio;
- Enfatizamos a prioridade duma pastoral pessoal e de proximidade, colocando os eventos ao serviço desta;
- Assumimos o dinamismo missionário que resulta do imperativo "Levanta-te!"
- Adaptamos algumas propostas do nosso Plano de Ação às novas possibilidades de vida "à distância".



Plano da PF para 2021/2022



Objetivo Geral:

Ser agente da evangelização, em atitude de saída (ad gentes) e dinâmica (Levanta-te!), dando rosto familiar a toda a pastoral

Objetivos Específicos:

1. Apoiar e capacitar as famílias para que cresçam como Igrejas domésticas e assumam a sua missão educativa primária e indelegável.
2. Cuidar a relação matrimonial e familiar: acompanhar quer os casais estáveis quer os que vivem situações de crise, difíceis ou "irregulares", ao longo de todo o seu percurso de vida.
3. Fomentar a caridade e a hospitalidade na família nuclear, na família alargada e na comunidade.
4. Investir na formação de casais e promover o seu envolvimento nos diversos âmbitos, de modo a tornar familiar toda a pastoral.
5. Continuar a construir e a dinamizar a rede diocesana da Pastoral Familiar.



Plano da PF para 2021/2022



Estratégias	Responsáveis			
	SD	Mov	CL	Eq
1. Promover a pastoral do Batismo: acolhimento, preparação e acompanhamento das famílias até à inserção na catequese			X	X
2. Promover a colaboração de casais e famílias na formação cristã dos pais e na reflexão vocacional com a catequese, preparação do Crisma, grupos de jovens e outros		X	X	X
3. Organizar e dinamizar as "Conversas de Namorados"			X	X
4. Difundir e incentivar a participação dos noivos nos encontros de preparação do Matrimónio propostos pelos CPM, Encontro Matrimonial, Vigararias ou outros		X	X	X
5. Fomentar a criação de grupos de casais jovens, a partir dos encontros de noivos, em itinerários de formação, integração progressiva na vida comunitária e compromisso missionário		X	X	X
6. Propor e promover grupos de casais e comunidades de vizinhos para formação, entreaajuda, espiritualidade, exercício missionário e inserção pastoral - famílias <i>Amoris Laetitia</i>		X	X	X
7. Promover a criação de equipas de acolhimento e integração comunitária e alargar a Rede de Acolhimento Familiar	X	X	X	X



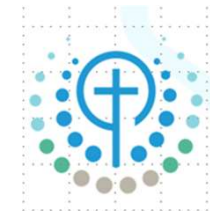
Plano da PF para 2021/2022



8. Incentivar as famílias em situação "irregular" a encetar percursos de discernimento.		X	X	X
9. Prestar atenção às necessidades de cada um - partilha de bens, cuidado dos idosos, etc. - na família nuclear, na família alargada e nos vizinhos com carências: pobreza material, fome, doença, falta de trabalho, dificuldade de acompanhamento do estudo dos filhos, etc.				X
10. Atender aos idosos: apoiar nas necessidades diárias, "fazer companhia", promover a participação ativa na comunidade e a interação com grupos de jovens				X
11. Acompanhar as situações de luto, especialmente após o funeral, tendo em conta o sofrimento adicional provocado nos enlutados pelos constrangimentos sanitários		X		X
12. Fazer das celebrações dos sacramentos e doutros momentos especiais (dias da Mãe ou do Pai, bênção dos bebés e das grávidas, etc.) ocasiões de formação, de evangelização e de (re)integração eclesial				X
13. Promover a inscrição na Plataforma "Laudato Sí" e a realização de iniciativas concretas de cuidado da Casa Comum	X	X	X	X
14. Divulgar os Movimentos da área da Família, seus carismas e propostas de vida e articular trabalho entre os Movimentos e as equipas locais da PF	X	X	X	X



Plano da PF para 2021/2022



15. Reunir Diretor do SDPF e CL com todos os vigários, assessores e equipas vicariais e estimular a criação de novas equipas vicariais, interparoquiais e paroquiais	X		X	
16. Participar em reuniões regulares das equipas e do clero vicariais	X		X	X
17. Utilizar o site e a página Facebook do SDPF para que sejam espaços de formação, de informação e de partilha de experiências e boas práticas	X	X	X	X
18. Preparar e difundir os materiais do ano "Família Amoris Laetitia", as catequeses do Enc ^o Mundial das Famílias e módulos de formação que apoiem a catequese das famílias (ver abaixo)	X	X	X	
19. Realizar ações de formação nas vigararias sobre os documentos acima		X	X	X

SD - Secr^o Diocesano; **Mov** - Movimentos; **CL** - Casais de Ligação; **Eq** - Equipas Vicariais e Paroquiais

1. O SDPF assume a missão de coordenar, dinamizar, congregar e fornecer materiais.
2. Os Movimentos prestam a sua colaboração de acordo com os carismas e áreas de atuação de cada um.
3. Os Casais de Ligação e Equipas Locais, sempre com foco nos destinatários da pastoral familiar e não nas suas próprias (in)disponibilidades ou preferências, selecionam e decidem a priorização das estratégias acima em função das necessidades específicas das comunidades que servem.

Plano da PF para 2021/2022



18/9 - Conselho Diocesano da Pastoral Familiar (online)

17/10 - 20º Dia Diocesano da Família (a nível vicarial)

14/11 - 7º Encontro Diocesano de Casais Novos (Fânzeres?)

7/12 - Vigília Diocesana da Imaculada Conceição (Sé + online)

5/2 - 32ª Jornada Diocesana da Pastoral Familiar (Vigª Baião + online)

12/6 - 21º Dia Diocesano da Família (Paços de Ferreira, se já houver condições)

22 a 26/6 - 10º Encontro Mundial das Famílias - **programa diocesano a anunciar**

Formações online:

17/9 (6ª f., 21h30) - Acompanhar quem está em luto

6/11 (Sáb., 10h) - O papel das famílias na paróquia



11. Dia Diocesano da Família 2021



- 17 de outubro
- Manter a data, sem exceções!
- Celebração a nível local - vicarial (preferencial);
várias vig. já marcaram local
- Anunciado no site, Facebook, newsletter e VP
- Cartaz distribuído aos CL em julho
- Cartazes e diplomas impressos a nível central, com possibilidade de edição local para os retardatários
- entrega local pelos CL





Secretariado Diocesano
Pastoral Familiar
Porto



Levanta-te!

Juntos por um Caminho Novo.

Diocese do Porto 2021 | 2022